

Arčiausiai PŪV vietos esančios ekologinio tinklo *Natura 2000* teritorijos:

**1. Buveinių apsaugai svarbi teritorija** - Germanto ežeras (vietovės identifikatorius (ES kodas) – LTTEL0001), Apie 4 km. vakarų kryptimi nuo PŪV vietos. Šios saugomos teritorijos priskyrimo *Natura 2000* tinklui tikslas: 3140 Ežerai su menturdumblių bendrijomis. Plotas – 164 ha. Statuso suteikimo data 3/5/2004.

Vykdomos veiklos teritorija su ekologinio tinklo *Natura 2000* teritorijomis tiesiogiai nesiriboja ir tiesioginio sąlyčio neturi. Kadangi PŪV vietoje „*Natura 2000*“ teritorijų nėra, tai Valstybinės saugomų teritorijos tarnybos prie Aplinkos ministerijos Poveikio reikšmingumo „*Natura 2000*“ teritorijoms išvada nereikalinga ir neteikiama.

#### 4.2.5. Teritorijų planavimo dokumentai

PŪV vietos žemės sklypui (Pramonės g. 9A, Telšiai) yra nustatytos specialiosios žemės naudojimo sąlygos. Specialiosios žemės naudojimo sąlygos yra įregistruotos VĮ Registrų centras administruojamame Nekilnojamojo turto registre (nekilnojamojo turto registro centrinio duomenų banko išrašas pridedamas Ataskaitos priede **Nr. 3**). Žemės sklypui Pramonės g. 9A, Telšiai (Kad. Nr. 7868/0002:5) nustatytos specialiosios žemės naudojimo sąlygos pateikiamos 4.5. lentelėje.

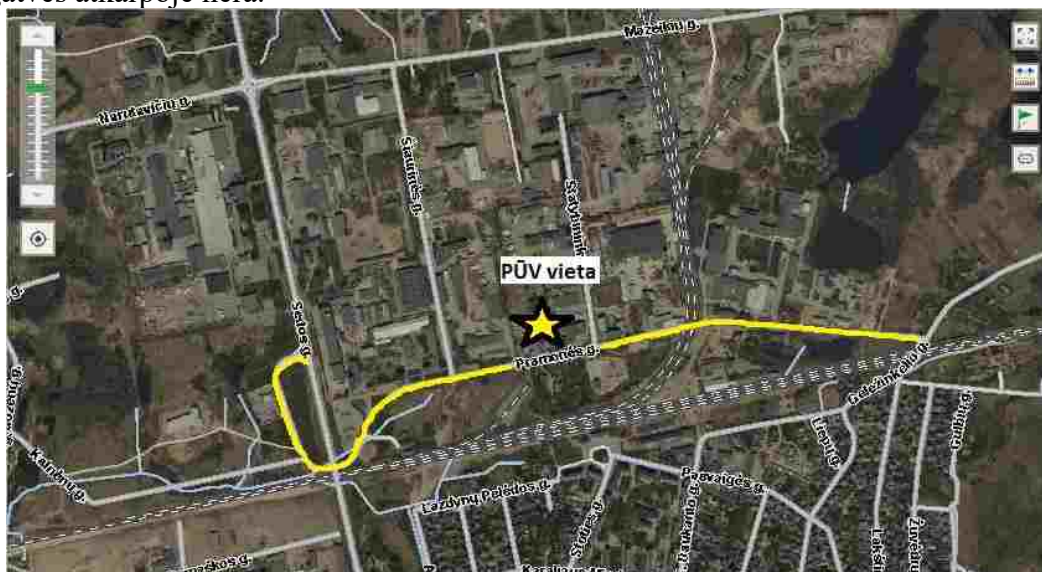
#### 4.5. lentelė. Žemės sklypui Pramonės g. 9A, Telšiai (Kad. Nr. 7868/0002:5) nustatytos specialiosios žemės naudojimo sąlygos

Nustatytos specialiosios žemės naudojimo sąlygos	Sąlygų aprašymas
XLIX. Vandentiekio, lietaus ir fekalinės kanalizacijos tinklų ir įrenginių apsaugos zonos.	Plotas – 3255 m <sup>2</sup>
VIII. Kuro tiekimo bazių, degalinių ir kietojo kuro cechų apsaugos zonos.	Plotas – 1755 m <sup>2</sup>
VI. Elektros linijų apsaugos zonos.	Plotas – 840 m <sup>2</sup>
I. Ryšių linijų apsaugos zona.	Plotas – 660 m <sup>2</sup>

#### 4.2.6. Privažiavimo keliai

Į PŪV vietą transportas patektų per Pramonės gatvę (žr. 4.9. pav.).

Numatomas vienas pagrindinis transporto maršrutas (žr. 4.9. pav.). Pagrindinis transporto judėjimo maršrutas numatomas per pramoninę teritoriją nekertant gyvenamųjų ir visuomeninės paskirties kvartalų (urbanizuotų teritorijų). Gyvenamųjų ar visuomeninės paskirties pastatų šioje gatvės atkarpoje nėra.



4.9. Pav. PŪV numatomas transporto judėjimo maršrutas

Šaltinis: Lietuvos erdvinės informacijos portalas, prieiga per internetą: <http://www.regia.lt>

Transporto judėjimo srautas (t.y. – transporto priemonių) poreikis planuojamas atsižvelgiant į numatomų transportuoti atliekų ir medžiagų kiekius iš veiklos vykdymo vietos ar į veiklos vykdymo vietą. Pramonės gatvės eismo intensyvumas yra didelis, kadangi ūkinė veikla jau yra vykdoma, todėl pasikeitimų, kurie ženkliai įtakos transporto srauto padidėjimą, nenumatoma. Numatoma, kad į veiklos vykdymo vietą atvykstančio ir išvykstančio transporto pasiskirstytų sekančiai (žr. 4.6. lent.):

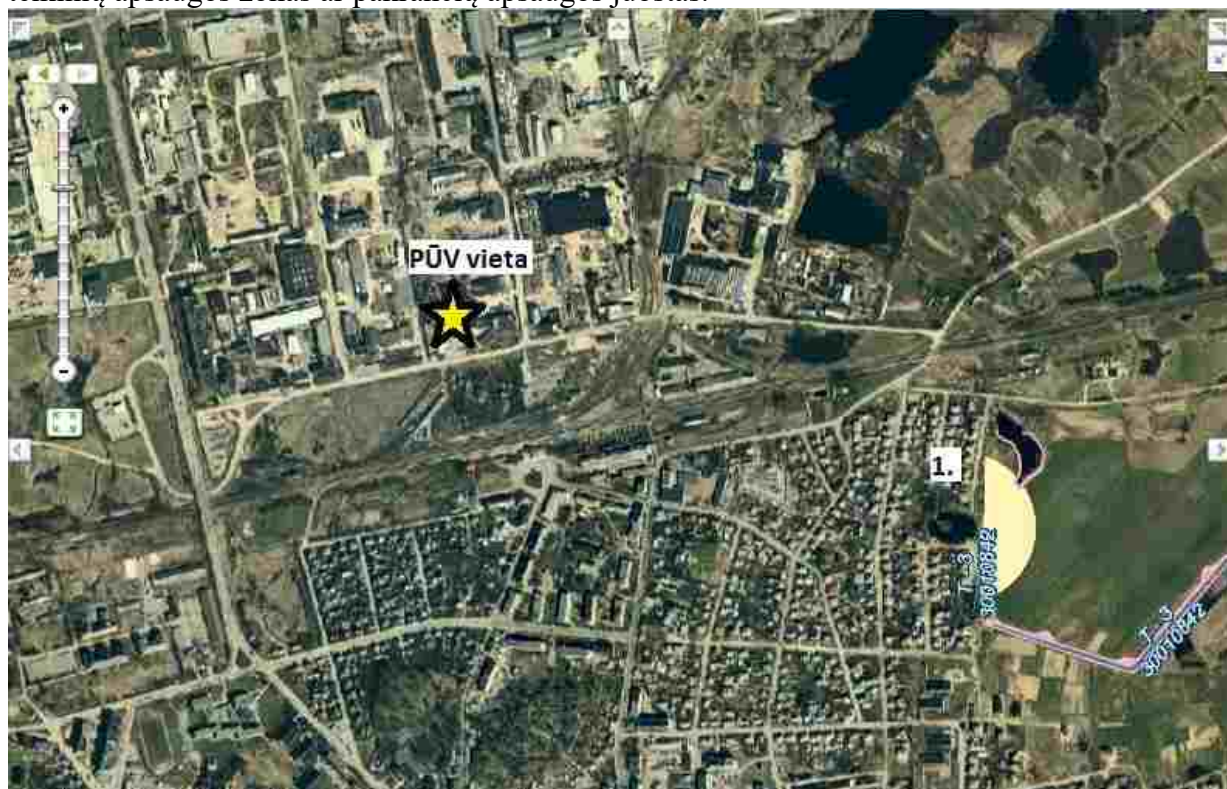
**4.6. lentelė. Planuojamas transporto priemonių judėjimo intensyvumas į PŪV vietą**

Transporto priemonių kategorija	Numatomas transporto judėjimo intensyvumas		
	Aut. vnt. per metus	Aut. vnt. per darbo dieną	Aut. vnt. per val.
Sunkusis krovininis transportas, kurio bendra pakrauta masė 20-25 t. (N3 kategorijos)	2000	8	1
Lengvieji automobiliai su priekabomis ar be jų (M1 kategorija)	2000	8	1
<b>Iš viso:</b>	<b>4000</b>	<b>16</b>	<b>1-2</b>

#### 4.3. Ūkinės veiklos vietos įvertinimas

Pagal Nekilnojamojo turto registro centrinio duomenų banko išrašą (žr. Ataskaitos 1 priedą), žemės sklypo Pramonės g. 9A, Telšiai Kad. Nr. 7868/0002:5, nustatyta pagrindinė naudojimo paskirtis – *kita*, žemės sklypo naudojimo būdai – *pramonės ir sandėliavimo objektų teritorija* ir *komercinės paskirties objektų teritorija*. Ūkinės veiklos teritorijos naudojimo režimas pagal funkcinę naudojimo paskirtį pilnai atitinka aktualios redakcijos žemės naudojimo būdų turinio apraše nustatytą žemės naudojimo būdą - *V. kitos paskirties žemė, 19. pramonės ir sandėliavimo objektų teritorijos - turinį – „žemės sklypai, skirti <...> atliekų naudojimui, atliekų paruošimo naudoti ar šalinti, atliekų surinkimo ir atliekų laikymo (naudoti skirtų atliekų laikymo ne ilgiau kaip 3 metus, šalinti skirtų atliekų laikymo ne ilgiau kaip 1 metus) statiniams ir (ar) įrenginiams“*. Atsižvelgiant į tai, konstatuotina, kad vykdoma veikla pagal savo pobūdį neprieštarautų teritorijai nustatytam žemės naudojimo būdo turiniui, apibrėžtam Lietuvos Respublikos žemės ūkio ministro ir Lietuvos Respublikos aplinkos ministro 2013-12-11 įsakymu Nr. 3D-830/D1-920, patvirtintame žemės naudojimo būdų turinio apraše. Vykdoma veikla neprieštarautų Lietuvos Respublikos žemės įstatymo 21 straipsniui, kad žemės naudotojai privalo naudoti žemę pagal pagrindinę naudojimo paskirtį ir naudojimo būdą. UAB „Virginijus ir Ko“ šiuo adresu veiklą vykdo nuo 2014 metų. Vykdoma veikla neprieštaruoja žemės sklypui nustatytų specialiųjų žemės naudojimo sąlygų, teritorijų planavimo dokumentuose nustatytų reikalavimų, nepažeidžia gretimų žemės sklypų savininkų ar naudotojų ir gyventojų teisių ir įstatymų saugomų interesų.

Veiklos vykdymo teritorija nepatenka į vandens telkinių apsaugos zonas. Artimiausias vandens telkinys randasi apie 1 km atstumu – upė T-3 (žr. 4.10. pav.). Arčiausias vandens telkinys, kuriam yra nustatytos apsaugos zonos, randasi 900 m atstumu. Vykdoma veikla nepažeistų vandens telkinių apsaugos reglamentų, kadangi teritorija nepatenka į vandens telkinių apsaugos zonas ar pakrančių apsaugos juostas.



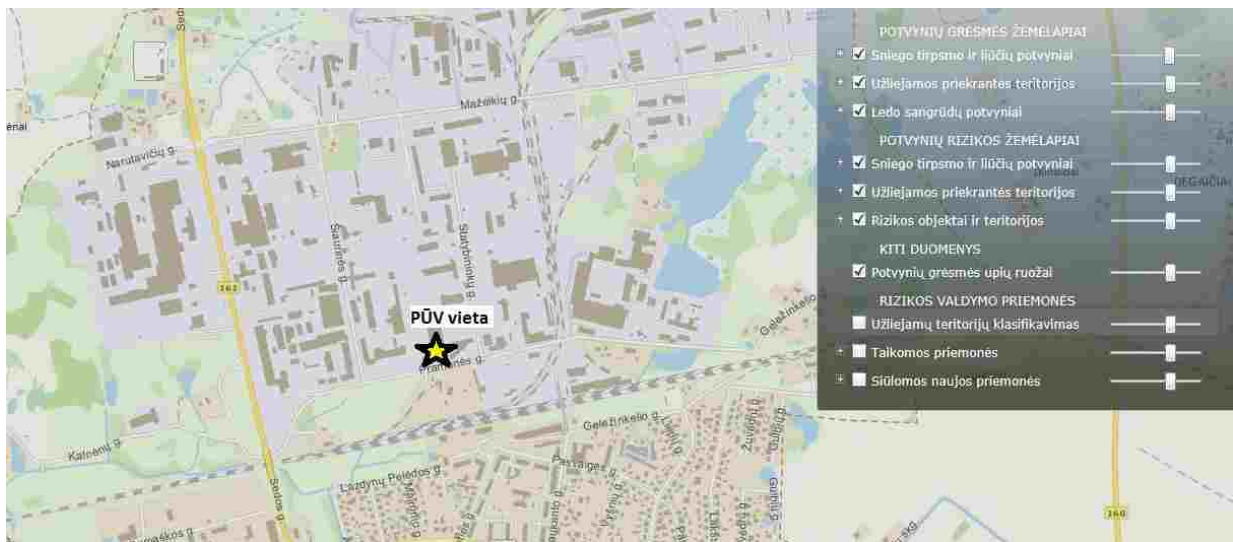
**4.10. Pav. Lietuvos upių, ežerų ir tvenkinių kadastro žemėlapis ištrauka**

Šaltinis: Aplinkos apsaugos agentūros Lietuvos Respublikos upių, ežerų ir tvenkinių kadastras (UETK), prieiga per internetą: <https://uetk.am.lt/portal/startPageForm.action>

Žymėjimas plane, Nr.	Identifikavimo kodas	Vandens telkinio pavadinimas	Vandens telkinio kategorija	Upės baseino rajonas	Upės baseinas/pabaseinis	Atstumas nuo PŪV
1	30010842	T-3	Upė	Ventos upių baseinų rajonas	Ventos upės baseinas/-	1 km

Veiklos vykdymo vietai, nėra nustatytos paviršinių vandenų apsaugos zonos ir juostos. Žemės sklypui nėra nustatytos specialiosios žemės ir miško naudojimo sąlygos – „XXIX. Paviršinio vandens telkinių apsaugos zonos ir pakrantės apsaugos juostos“, todėl apribojimams numatomi ūkinei veiklai netaikytini.

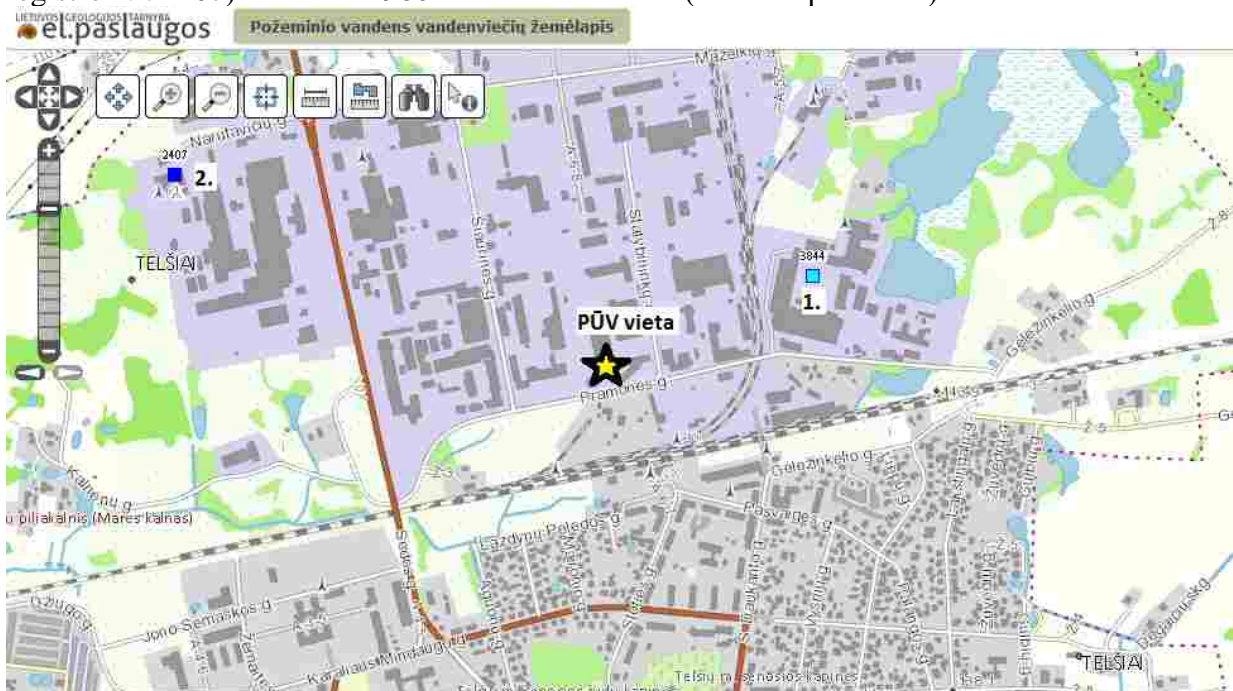
Pagal Aplinkos apsaugos agentūros parengto Lietuvos priekrantės teritorijų užliejimų potvynių grėsmės žemėlapis duomenis nagrinėjama vieta randasi teritorijoje, kurioje nėra tikimybės sniego tirpsmo ir liūčių potvyniams, užliejamų priekrančių ar ledo sangrūdų potvyniams. Žemės sklypas nepatenka į potencialiai galimas patvinti teritorijas. (žr. 4.11. pav.).



**4.11. pav. Lietuvos potvynių grėsmės ir rizikos žemėlapio ištrauka**

Šaltinis: Aplinkos apsaugos agentūra (2013), prieiga per internetą: <http://potvyniai.aplinka.lt/potvyniai>

Pagal Lietuvos Geologijos tarnybos prie Aplinkos ministerijos geologijos informacijos sistemos (GEOLIS) duomenų bazės informaciją, planuojamos ūkinės veiklos vietoje ir gretimose teritorijose jokių požeminio vandens vandenviečių ir jų apsaugos zonų nėra. Taip pat nėra gėlo ir mineralinio vandens vandenviečių gręžinių bei jų apsaugos zonų. Arčiausia požeminio vandens vandenvietė – UAB „Scandy“ geriamojo vandens vandenvietė (geologinis indeksas P2+D3žg, registro Nr. 3844) randasi už 460 m nuo PŪV vietos (žr. 4.12. pav. Nr.1). Artimiausia mineralinio vandens vandenvietė – „Tichè“ (geologinis indeksas D3šv+D2up, registro Nr. 2407) randasi už 980 m nuo PŪV vietos (žr. 4.12. pav. Nr.2).



**4.12. Pav. Požeminio vandens vandenviečių žemėlapio ištrauka**

Šaltinis: Lietuvos geologijos tarnyba, GEOLIS (geologijos informacijos sistema), duomenų bazė: <https://www.lgt.lt>

#### 4.3.1. Vietovės svarba visuomeniniu požiūriu, ekonominė, archeologinė vietos reikšmė

Nagrinėjamoje vietovėje nėra visuomeninės svarbos objektų. Vietovė randasi pramoninės ir paskirties teritorijoje, kurioje yra daug pramoninę ir komercinę veiklą vykdančių įmonių. (žr. Ataskaitos 4.3.2. punktą). Pastatų ar žemės sklypų paėmimas nenumatomas, papildomas esamų inžinerinių infrastruktūros elementų (elektros tinklų, vandentiekio ir kitų komunikacijų) plėtimas nenumatomas, nes veikla vykdoma nuo 2014 m. Gretimų teritorijų ir objektų materialinei vertei vykdoma veikla įtakos neturi. Pagal Kultūros paveldo departamento prie Kultūros ministerijos Kultūros vertybių registro duomenis, PŪV vietoje – žemės sklype Pramonės g. 9A, Telšiai, nėra registruotų nekilnojamųjų kultūros paveldo (vertybių) objektų ir teritorijų, įskaitant ir archeologinius objektus. Žemės sklypas taip pat nepatenka į registruotų gretimuose žemės sklypuose nekilnojamųjų kultūros paveldo (vertybių) objektų apsaugos zonas (fizinis ir vizualinės apsaugos) (žr. Ataskaitos 4.2.3. punktą). Nagrinėjama teritorija nepatenka į arčiausių nekilnojamųjų kultūros vertybių teritorijas bei jų apsaugos nuo fizinio poveikio ar vizualinės apsaugos zonas, kadangi arčiausiai esantys kultūros paveldo objektai, teritorijos ir jų apsaugos zonos nutolusios nuo PŪV daugiau nei 500 m. Kadangi nagrinėjama vieta nepatenka į kultūros paveldo teritorijų, objektų bei jų apsaugos zonų ribas, todėl neigiamo poveikio šioms vertybėms nesukels. Atsižvelgiant į planuojamos ūkinės veiklos pobūdį ir vietą, gretimoms nekilnojamosioms kultūros vertybėms neigiamas poveikis nenumatomas, kadangi nekilnojamųjų kultūros vertybių kraštovaizdžiui ar optimaliai jų apžvalgai planuojama ūkinė veikla poveikio neturėtų.

#### 4.3.2. Vietovės ribos su gyvenamąja aplinka, viešosios paskirties pastatais ir rekreacinėmis teritorijomis, kitais svarbiais objektais

Atliekų tvarkymo veikla vykdoma pramoniniame Telšių miesto rajone, kuriame randasi daug pramoninę ir komercinę veiklą vykdančių įmonių. Artimiausia gyvenamoji teritorija randasi už 70 m. kitoje Pramonės gatvės pusėje (žr. 4.13. pav.). Iš visuomeninės paskirties pastatų arčiausiai PŪV vietai randasi Telšių geležinkelio stotis, esanti už 200 metrų. Kitų visuomeninės, rekreacinės, švietimo ar gydymo įstaigų 500 m. atstumu nuo veiklos vykdymo vietos nėra, todėl išsamensė informacija neteikiama.



4.12. Pav. Žemėlapis su gretimybėmis

Šaltinis: (<https://googlemaps.lt>)

Žymėjimas plane	Arčiausias planuojamos teritorijos ir teritorijos, kurią planuojama ūkinė veikla gali paveikti	Atstumas nuo PŪV vietos	Aprašymas
1	Artimiausias gyvenamasis namas	apie 70 m.	Gyvenamasis namas. Pramonės g. 4, Telšiai
2	Ūkinės paskirties statiniai	40-50 m.	Ūkinės paskirties statiniai. Pramonės gatvė, Telšiai
3	UAB „Merstoja“	apie 180 m.	Eksplloatuoti netinkamų transporto priemonių tvarkymas. Pramonės g. 7, Telšiai
4	UAB „Metalų rinka“	tas pats sklypas	Metalo laužo atliekų tvarkymas. Pramonės g. 9A, Telšiai
5	UAB „Plastfoma“	apie 30 m.	Plastmasės gaminių gamyba. Pramonės g. 9, Telšiai
6	UAB „Virbarta“	apie 30 m.	Statybos paslaugos. Statybininkų g. 1, Telšiai
7	Telšių geležinkelio stotis	apie 200 m.	Telšių geležinkelio stotis. Stoties g. 35, Telšiai

## II. OBJEKTO SANITARINĖ APSAUGOS ZONA

### 5. Objekto sanitarinė apsaugos zona

#### 5.1. Sanitarinės apsaugos zonos plotas (normatyvinė SAZ)

Vadovaujantis Lietuvos Respublikos sveikatos sistemos įstatymo 33 str. 2 d. 4 p. nuostata, pavojaus ir žalos sveikatai prevencija ir ribojimas įgyvendinamas įstatymų ir kitų teisės aktų nustatyta tvarka nustatant sanitarines apsaugos zonas (SAZ). SAZ - aplink stacionarų taršos šaltinį esanti teritorija, kurioje dėl galimo neigiamo vykdomos ūkinės veiklos poveikio visuomenės sveikatai galioja įstatymais ar Vyriausybės nutarimais nustatytos specialiosios žemės naudojimo sąlygos.

Sanitarinės apsaugos zonos nustatomos Lietuvos Respublikos įstatymuose, Specialiose žemės ir miško naudojimo sąlygose, patvirtintose Lietuvos Respublikos Vyriausybės 1992 m. gegužės 12 d. nutarimu Nr. 343 „Dėl Specialiųjų žemės ir miško naudojimo sąlygų patvirtinimo“, ir Lietuvos Respublikos sveikatos apsaugos ministro 2004-08-19 įsakymu Nr. V-586 patvirtintose sanitarinės apsaugos zonų ribų nustatymo ir režimo taisyklėse nurodytiems ūkinės veiklos objektams (rūšims).

Vadovaujantis Lietuvos Respublikos sveikatos apsaugos ministro 2004-08-19 įsakymu Nr. V-586 patvirtintų sanitarinės apsaugos zonų ribų nustatymo ir režimo taisyklių nuostatomis, kadangi PŪV yra susijusi su žmogaus gyvenamosios aplinkos tarša, PŪV turės būti nustatoma sanitarinė apsaugos zona (SAZ) - aplink stacionarų taršos šaltinį esanti teritorija, kurioje dėl galimo neigiamo vykdomos ūkinės veiklos poveikio visuomenės sveikatai galioja įstatymais ar Vyriausybės nutarimais nustatytos specialiosios žemės naudojimo sąlygos. SAZ ribos turi būti tokios, kad taršos objekto keliami cheminė, fizikinė aplinkos oro tarša, tarša kvapais ar kita tarša, kurios rodiklių ribinės vertės reglamentuotos teisės norminiuose aktuose, už SAZ ribų neviršytų teisės norminiuose aktuose gyvenamajai aplinkai ir (ar) visuomeninės paskirties pastatų aplinkai nustatytų ribinių taršos verčių. SAZ ribos nustatomos apie stacionarius taršos šaltinius.

**Vykdoma veikla** - nepavojingų atliekų (antrinių žaliavų, tekstilės, medienos, statybinių atliekų ir kt.) tvarkymas, kuris apima atliekų surinkimą, laikymą ir apdorojimą prieš tolesnį naudojimą.

Atsižvelgiant į planuojamus tvarkyti atliekų srautus bei atliekų tvarkymo pobūdį, PŪV vykdymo vietai normatyvinė SAZ reglamentuojama šiais teisiniais pagrindais (žr. 5.2. lent.):

1. - Specialiųjų žemės ir miško naudojimo sąlygų, patvirtintų Lietuvos Respublikos Vyriausybės 1992-05-12 nutarimu Nr. 343, 60 punktu (PŪV atitinka IV kenksmingumo klasės įmonę, žr. paaiškinimus žemiau) ir 206 punktu.

2. - Lietuvos Respublikos sveikatos apsaugos ministro 2004-08-19 įsakymu Nr. V-586 patvirtintų sanitarinės apsaugos zonų ribų nustatymo ir režimo taisyklių 6.2. punktu (veikla atitinka taisyklių priedo 22.2. punktą – ne metalo laužo ir atliekų perdirbimas).

Teisės aktais nustatomos sanitarinės apsaugos zonos nuo gyvenamųjų kvartalų, gyvenviečių, sodybų ir visuomeninės paskirties pastatų atsižvelgiant į įmonės veiklos pobūdį ir kenksmingumą (žr. 5.2. lent.):

### 5.2. lentelė. PŪV žemės sklypai teisės aktais reglamentuojamos sanitarinės apsaugos zonos ribų dydžiai

Planuojamos ūkinės veiklos pobūdis	Žemės naudojimo specialiosios sąlygos (gamybinių ir komunalinių objektų sanitarinės apsaugos ir taršos poveikio zona) nustatymo teisinis pagrindas	PŪV atskirų atliekų srautų tvarkymo atitikimas veiklos kriterijams dėl SAZ nustatymo	Teisės aktais nustatytas normatyvinės sanitarinės apsaugos zonos dydis
Antrinių žaliavų (popieriaus, stiklo, plastiko, įskaitant pakuotes) surinkimas, maišymas, kaupimas ir presavimas be papildomo perdirbimo <sup>2</sup> .	Specialiųjų žemės ir miško naudojimo sąlygų, patvirtintų Lietuvos Respublikos Vyriausybės 1992-05-12 nutarimu Nr. 343, 60 punktas.	PŪV atitinka IV kenksmingumo klasės įmonę <sup>1</sup> .	100 m

#### Paaiškinimai:

<sup>1</sup> – Vadovaujantis Specialiųjų žemės ir miško naudojimo sąlygų 60 punktu, įmonės kenksmingumo klasė nustatoma pagal normatyvą CH-245-71 (*rusų kalba* – „Санитарные нормы проектирования промышленных предприятий“, *lietuvių kalba* – „Pramoninių įmonių projektavimo sanitarinės normos“) (normatyvo vieša prieiga per internetą: [https://ohranatruda.ru/ot\\_biblio/normativ/data\\_normativ/2/2823/](https://ohranatruda.ru/ot_biblio/normativ/data_normativ/2/2823/)). Vadovaujantis normatyvu CH-245-71, atliekų surinkimo, naudojimo ir perdirbimo įrenginiai priskiriami normatyvo CH-245-71 8.4. skyriui „sanitariniai – techniniai įrenginiai ir komunalinės paskirties įrengimai“, kur atliekų tvarkymo įrenginys priskiriamas IV kenksmingumo klasės įmonėms, kurioms nustatyta minimali apsaugos zona – 100 m.

<sup>2</sup> – Antrines žaliavas numatoma tik paruošti (išrūšiuoti ir supresuoti nekeičiant cheminių sąvybių) perdirbimui kitose įmonėse, kas neatitinka atliekų perdirbimo veiklos, apibrėžtos LR atliekų tvarkymo įstatymo 2 str. 12 d. – „*atliekų perdirbimas – atliekų naudojimo veikla, kai atliekas sudarančios medžiagos perdirbamos į tos pačios ar kitos paskirties produktus ar medžiagas, apimant organinių medžiagų perdirbimą*“. Atsižvelgiant į tai, antrinių žaliavų paruošimo tolimesniam naudojimui veiklos SAZ nustatymui netaikytinas Lietuvos Respublikos sveikatos apsaugos ministro 2004-08-19 įsakymu Nr. V-586 patvirtintų sanitarinės apsaugos zonų ribų nustatymo ir režimo taisyklių priedo 22.2. punktas „*ne metalo laužo ir atliekų perdirbimas*“.

Atsižvelgiant į išdėstytus teisinius aspektus (žr. 5.2. lent.), nuo 2014 metų eksploatuojamam objektui teisės aktai reglamentuoja 100 m SAZ (atliekų surinkimo, naudojimo ir perdirbimo įrenginiai).

Teisės praktika pažymi, kad SAZ nustatoma apie statinius (stacionarius taršos šaltinius), o ne apie teritorijas, todėl sklypo riba nėra svarbi nustatant SAZ ribas. Tačiau atsižvelgiant į tai, kad ateityje gali keistis ūkinės veiklos vietos pastatų išdėstymas ir (ar) veiklos pobūdis bei apimtys žemės sklype (Kad. Nr. 7868/0002:5), teisės aktais reglamentuojamą SAZ tikslinga vertinti su UAB „Virginijus ir Ko“ nuomojamos žemės sklypo dalies ribomis, o ne vien tik su ūkinės veiklos pastatais. Planas su SAZ ribomis pateikta žemiau.

Iki šio PVSV ataskaitos rengimo etapo ūkinėi veiklai (objektui/teritorijai) nebuvo nustatytos SAZ ribos. Objektui (šiuo atveju – UAB „Virginijus ir Ko“ nuomojamai žemės sklypo daliai) reglamentuojama teisės aktais SAZ - 100 m.

Atsižvelgiant į tai, kad įnormatyvinės SAZ ribos patenka daug sklypų, todėl būtų sudėtinga suderinti SAZ ribų įteisinimą. PŪV objektui tikslinga sumažinti teisės aktais nustatytos SAZ ribas sutapatinant SAZ su žemės sklypo (unikalus Nr. 4400-0482-6382) ribomis. Lietuvos Respublikos Visuomenės sveikatos priežiūros įstatymas (24 str. 3 d.) numato normatyvinės (t.y. – teisės aktais nustatytos) SAZ ribų dydžių tikslinimą (mažinant ar didinant) atliekant poveikio visuomenės sveikatai vertinimą, įvertinus konkrečios ūkinės veiklos galimą poveikį visuomenės sveikatai. Lietuvos Respublikos sveikatos apsaugos ministro 2004-08-19 įsakymu Nr. V-586 patvirtintų sanitarinės apsaugos zonų ribų nustatymo ir režimo taisyklės numato pasirinktinai SAZ nustatymo būdus, vienas iš kurių (6.1. punktas) - atliekant atskirą poveikio visuomenės sveikatai vertinimą, pagrindžiant SAZ ribų dydžius poveikio visuomenės sveikatai vertinimo ataskaitoje. Kadangi ateityje gali keistis PŪV vietos pastatų išdėstymas ir (ar) veiklos pobūdis bei apimtys žemės sklype, unikalus Nr. 4400-0482-6382, teisės aktais reglamentuojamą SAZ tikslinga sutapatinti su žemės sklypo ribomis, o ne vien tik su PŪV objektu – pastatais (žr. 5.1. pav.).

Numatomos SAZ ribose (sutampančiose UAB „Virginijus ir Ko“ nuomojamos žemės sklypo dalies ribomis) nėra gyvenamųjų, visuomeninių teritorijų ir objektų bei nėra registruotų esamų ar planuojamų teritorijų planavimo dokumentų sprendinių. Todėl SAZ sutapatinimas su nuomojamomis žemės sklypo ribomis nepažeistų gretutinių žemės sklypų savininkų (valdytojų, naudotojų) interesų ir neprieštarautų SAZ nustatymo tikslui – apsaugoti gyvenamąją aplinką ir žmonių sveikatą nuo taršos, kadangi planuojama ūkinė veikla numatomos SAZ ribose nekeltų pavojaus greta esančių teritorijų naudotojų darbuotojų sveikatai bei aplinkinių rajonų gyventojams.



5.1. Pav. Planuojamos sanitarinės apsaugos zonos ribos žemės sklype, Pramonės g. 9A, Telšiai  
Šaltinis: www.regia.lt



Nustatytose ar patikslintose SAZ galioja specialiosios žemės naudojimo sąlygos, kurios konkrečiam sklypui išgalioja nuo jų įrašymo į Nekilnojamojo turto kadastrą ir Nekilnojamojo turto registrą dienos. Lietuvos Respublikos visuomenės sveikatos priežiūros įstatymo 24 straipsnio 4 dalyje nurodyta, kad ūkinei veiklai nustatytose ir įteisintose SAZ draudžiama statyti gyvenamosios paskirties pastatus (namus), sodo namus, viešbučių, administracinių, prekybos, maitinimo, kultūros, mokslo, poilsio, gydymo, sporto ir religinės paskirties pastatus, specialiosios paskirties pastatus, susijusius su apgyvendinimu, įrengti minėtų objektų patalpas kitos paskirties pastatuose, steigti rekreacines teritorijas, išskyrus atvejus, kai minėti objektai naudojami tik ūmonės ar ūkininko ūkio reikmėms.

Atsižvelgiant į specialiųjų žemės ir miško naudojimo sąlygų, patvirtintų Lietuvos Respublikos Vyriausybės 1992-05-12 nutarimu Nr. 343, nuostatas, PŪV žemės sklypui turės būti nustatomos ir registruojamos Nekilnojamojo turto kadastrė ir registre žemės naudojimo specialioji sąlyga, reglamentuojanti SAZ režimą:

**(XIV skyrius) - *gamybinių ir komunalinių objektų sanitarinės apsaugos ir taršos poveikio zona;***

Šios žemės naudojimo specialiosios sąlygos bus nustatomos ir registruojamos baigus planuojamos ūkinės veiklos poveikio visuomenės sveikatai vertinimo procedūras. Baigus poveikio visuomenės sveikatai vertinimo procedūras, daliai žemės sklypo (Kad. Nr. 7868/0002:5) žemės naudojimo specialiosios sąlygos bus nustatomos, kai PŪV organizatorius Nacionalinei žemės tarnybai (Telšių rajono skyriui) pateiks PŪV poveikio visuomenės sveikatai vertinimo dokumentus. Planuojamos veiklos organizatorius užtikrins, kad nustatytos specialiosios žemės ir miško naudojimo sąlygos būtų įrašytos į Nekilnojamojo turto kadastrą ir Nekilnojamojo turto registrą Lietuvos Respublikos žemės įstatymo 22 straipsnio ir Lietuvos Respublikos nekilnojamojo turto kadastro nuostatų, patvirtintų Lietuvos Respublikos Vyriausybės 2002 m. balandžio 15 d. nutarimu Nr. 534 nustatyta tvarka.

SAZ ribų tikslinimas – pagrįstas SAZ ribų pakeitimas (šiuo atveju - mažinimas), atsižvelgiant į poveikio aplinkai vertinimo ar poveikio visuomenės sveikatai vertinimo ataskaitų rengėjų, valstybinės priežiūros institucijų, kitų juridinių ir fizinių asmenų, tarp jų SAZ naudotojų, motyvuotus pasiūlymus. Išnagrinėjus PŪV organizatoriaus pateiktą informaciją apie planuojamą ūkinę veiklą, galima teigti, kad pagrindiniai su nagrinėjama ūkine veikla susiję aplinkos taršos veiksniai yra aplinkos oro tarša ir triukšmas.

Atlikus vykdomos ūkinės veiklos triukšmo matavimus nustatyta, kad ties artimiausia gyvenamąja aplinka triukšmo lygis neviršys Lietuvos higienos normos HN 33:2011 „Triukšmo ribiniai dydžiai gyvenamuosiuose ir visuomeninės paskirties pastatuose bei jų aplinkoje“, patvirtintos Lietuvos Respublikos sveikatos apsaugos ministro 2011 m. birželio 13 d. įsakymu Nr. V-604 „Dėl Lietuvos higienos normos HN 33:2011 „Triukšmo ribiniai dydžiai gyvenamuosiuose ir visuomeninės paskirties pastatuose bei jų aplinkoje“, patvirtinimo“, reikalavimų (žr. Ataskaitos 6.4.1. punktą).

Atlikus mobilių taršos šaltinių išmetamų teršalų matematinius skaičiavimus nustatyta, kad nei vieno teršalo atveju ribinės vertės nebus viršijamos (žr. Ataskaitos 6.4.2. punktą), o aplinkos oro tarša bus įtakojama minimaliai ir nebūtų pavojinga aplinkai ir žmonių sveikatai.

Numatomi išmesti oro teršalai neturi būdingo kvapo, t.y. – yra bekvapės medžiagos, todėl kvapai į aplinką nesklisčių (žr. Ataskaitos 6.4.3. punktą). Higienos normoje HN 35:2007 numatomiems išmesti teršalams nėra nustatytos kvapų slenkstinės vertės (minimalios medžiagų koncentracijos ore kvapui pajusti), todėl Europiniai kvapo vienetai nenustatomi ir nevertinami. Daroma išvada, kad PŪV neturėtų neigiamo poveikio, susijusio su kvapų sklidimu gyvenamosios aplinkos ore.

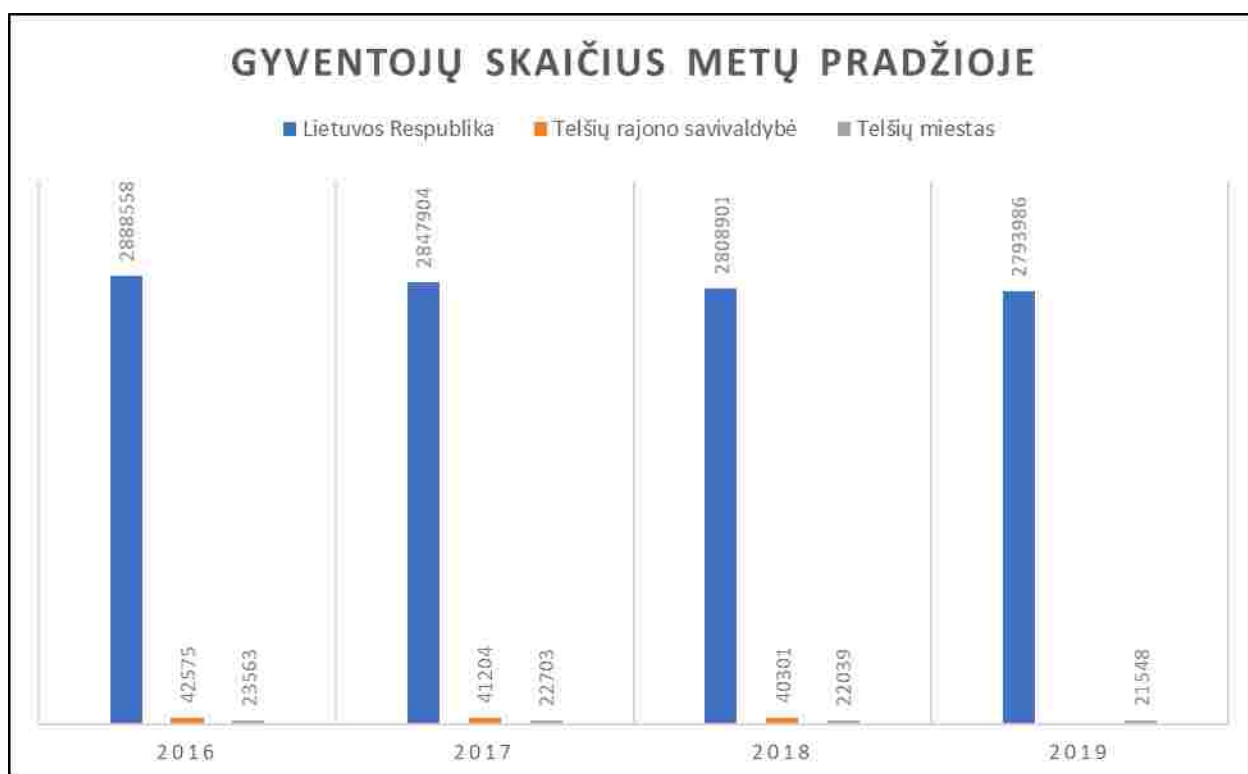
**Atsižvelgiant į išdėstytas aplinkybes, siūlome PŪV – nepavojingų atliekų tvarkymo veiklavietės, Pramonės g. 9A, Telšiai, sanitarinės apsaugos zonos ribas nustatyti sutampančias su UAB „Virginijus ir Ko“ nuomojamos žemės sklypo dalies (Kad. Nr. 7868/0002:5) ribomis.**

### III. ESAMOS VISUOMENĖS SVEIKATOS BŪKLĖS IR VISUOMENĖS SVEIKATAI DARANČIŲ ĮTAKĄ VEIKSNIŲ ANALIZĖ

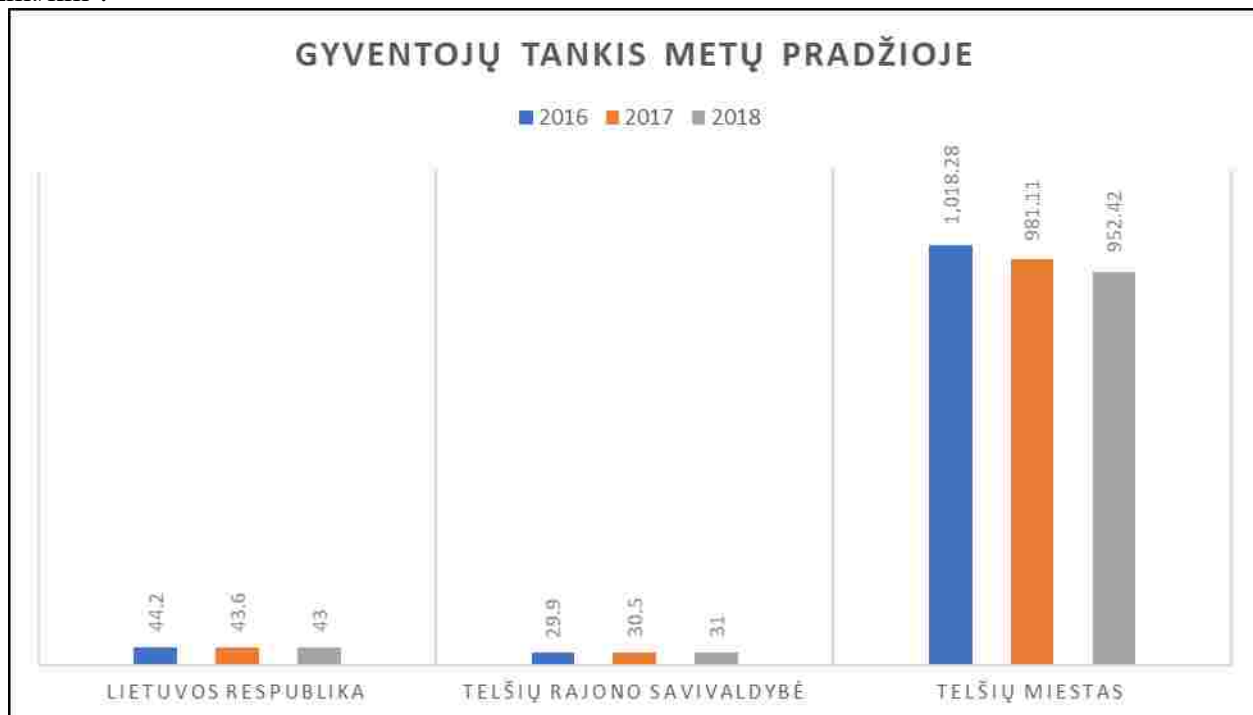
#### 6. Visuomenės sveikatos ir aplinkos sveikatos analizė

**6.1. Regiono gyventojų demografiniai rodikliai: gyventojų skaičius, tankumas, pasiskirstymas pagal amžių, lytį, gimstamumas, mirtingumas, mirties priežasčių struktūra, kūdikių mirtingumas, perinatalinis mirtingumas ir/ar kiti reikalingi rodikliai.**

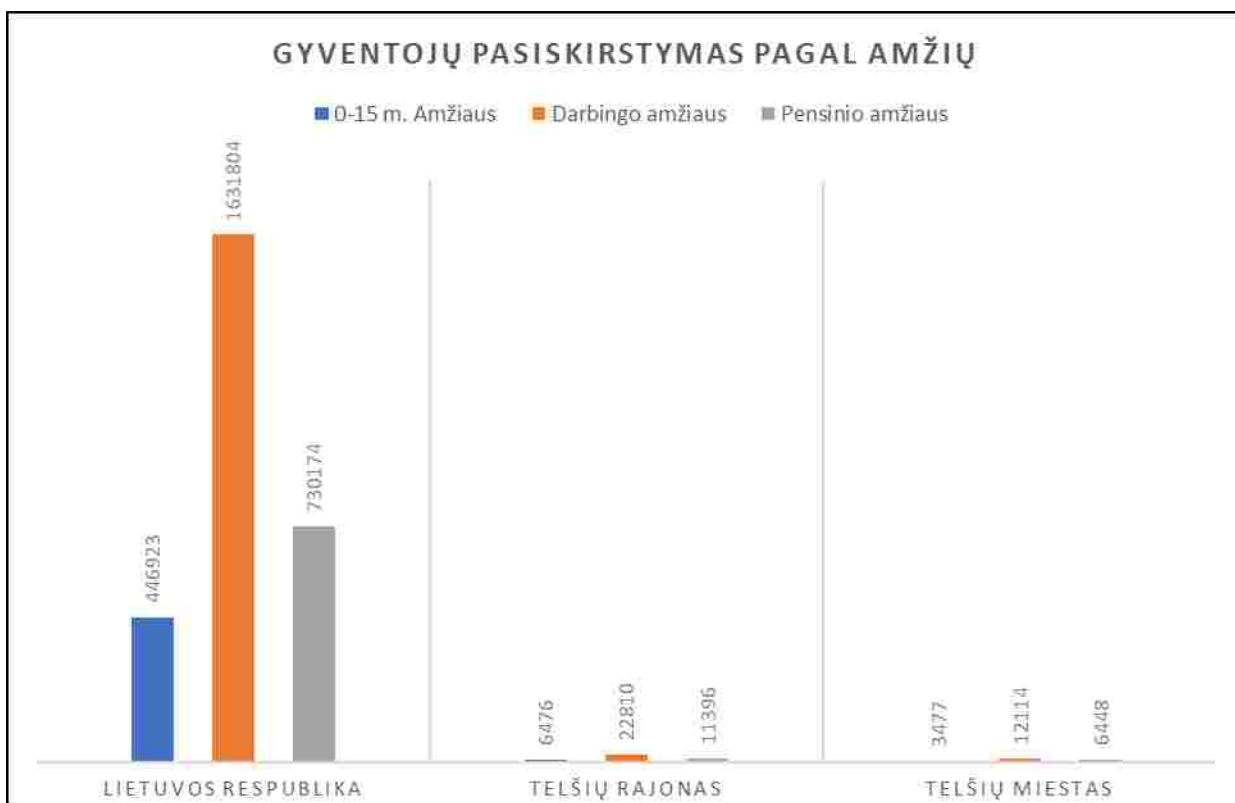
**Gyventojų skaičius.** Lietuvos statistikos departamento duomenimis 2016 m. pradžioje šalyje nuolatos gyveno – 2 888 558 gyventojai, o 2019 m. pradžioje – 2 793 986 gyventojai, kas yra beveik 94,6 tūkst. mažiau. 2016 m. pradžioje Telšių mieste gyveno 23 563 žmonės (Telšių rajone – 42 575), o 2019 m. pradžioje Telšių mieste gyveno 21 548 žmonės (Telšių rajone 2018.07.01 duomenimis – 40 301), t. y. 2015 žmonių mažiau.



Gyventojų tankumas - gyventojų skaičius, tenkantis tam tikros teritorijos plotui. Gyventojų tankumas Lietuvoje 2018 m. – 43,0 žm./km<sup>2</sup>, Telšių rajone – 31 žm./km<sup>2</sup>, Telšių mieste – 952,42 žm./km<sup>2</sup>.



**Gyventojų pasiskirstymas pagal amžių** – gyventojų skaičius pagal atskiras amžiaus intervalų grupes. Paskutiniai konkretūs duomenys apie gyventojų pasiskirstymą pagal amžių - 2018 m.



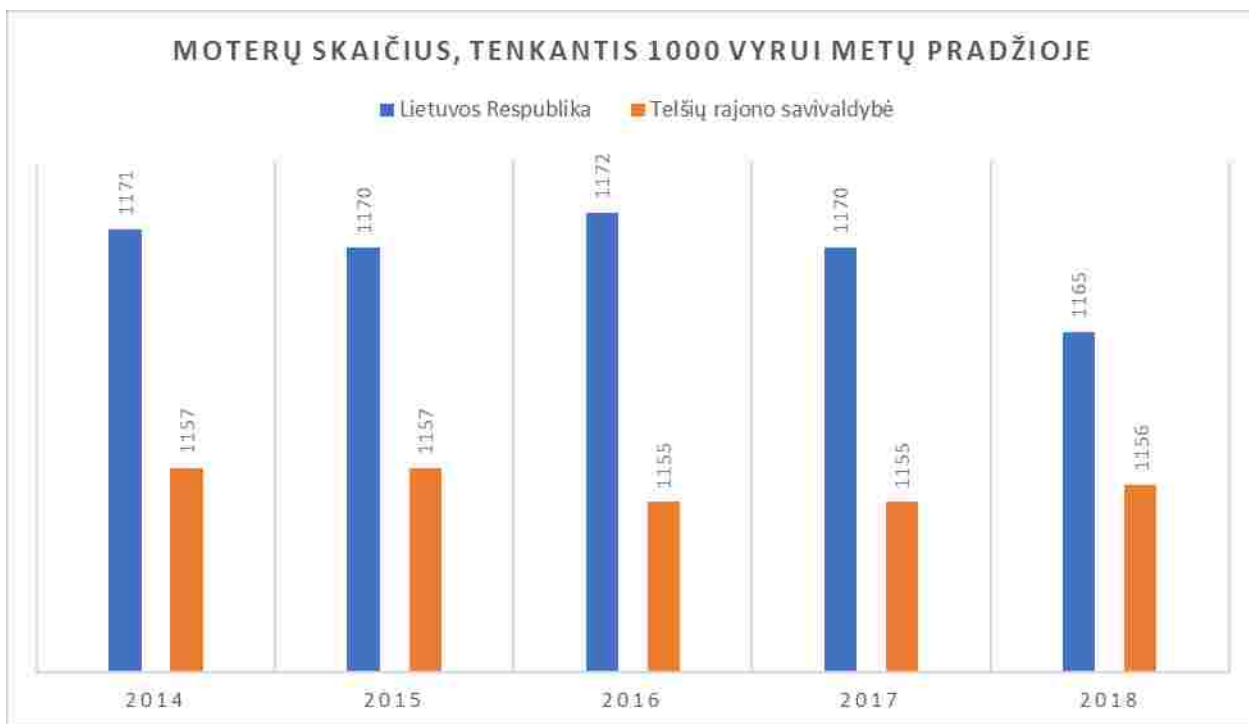
***Paiškinimai:***

*Darbingo amžiaus gyventojai* – asmenys nuo 16 metų iki Lietuvos Respublikos valstybinių socialinio draudimo pensijų įstatymo nustatyto senatvės pensijos amžiaus.

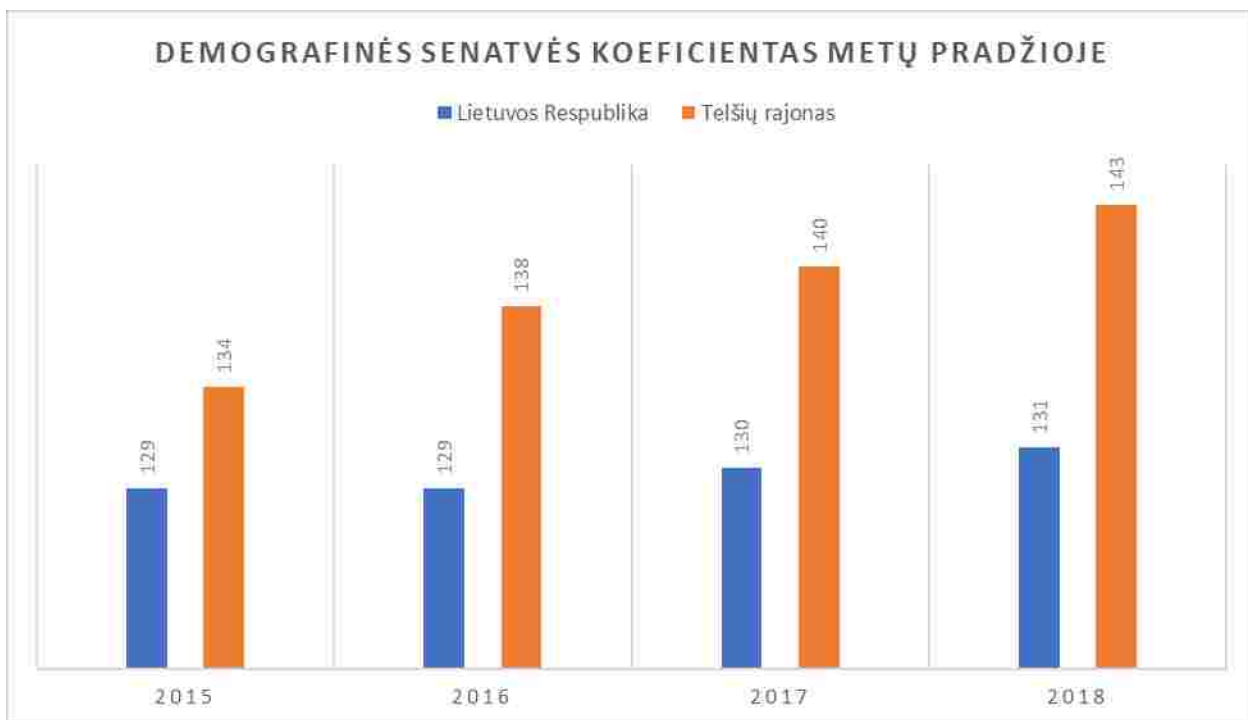
*Pensinio amžiaus gyventojai* – 1959–1989 m. pagal galiojančius šalies įstatymus nustatytas moterų pensinis amžius buvo nuo 55 metų, vyrų – nuo 60 metų, 2001 m. moterų buvo nuo 57 metų ir 6 mėnesių, o vyrų – nuo 61 metų ir 6 mėn., 2011 m. atitinkamai nuo 60 metų ir nuo 62 metų ir 6 mėn.

Pagal 2018 m. duomenis, Telšių mieste didžiausią dalį sudarė darbingo amžiaus gyventojai (55 %), mažiausią dalį – 0-15 m. amžiaus gyventojai (15,7 %), likusią dalį – 29,3 % sudarė pensinio amžiaus gyventojai.

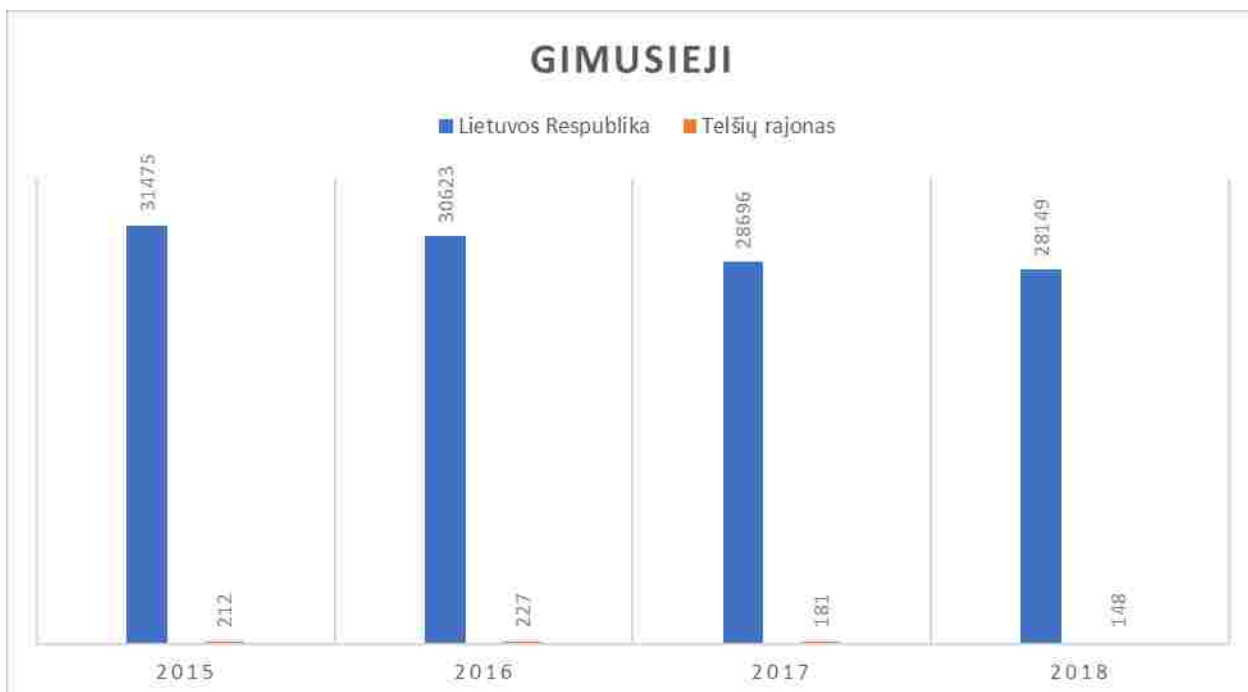
Lyginant gyventojų skaičių pagal lytį, moterų Telšių rajone, kaip ir šalyje, gyveno daugiau nei vyrų. 2014-2018 m. laikotarpyje Telšių mieste moterų dalis gyventojų struktūroje sudarė 11 – 11,6 proc. daugiau nei vyrų.



**Demografinės senatvės koeficientas** parodo pagyvenusių (60 m. ir vyresnio amžiaus) žmonių skaičių, tenkantį šimtui vaikų iki 15 m. amžiaus. 2015 m. pradžioje šalyje demografinės senatvės koeficientas siekė 129, 2018 m. pradžioje – 131. 2015 m. pradžioje Telšių rajone šis rodiklis siekė 134, 2018 m. pradžioje – 143. Lyginant su Lietuvos Respublika, Telšių rajone demografinės senatvės koeficientas per pastaruosius 4 metus (2015-2018 m.) yra apie 7 proc. didesnis nei šalies vidurkis. Tai reiškia, kad Telšių rajone pagyvenusių (60 m. ir vyresnių) žmonių skaičius, tenkantis šimtui vaikų iki 15 m. yra didesnis nei šalies vidurkis, .t.y. – pagyvenusių gyventojų dalis amžiaus struktūroje yra didesnė.



**Gimstamumas** – rodiklis, parodantis gimusiųjų asmenų (vyrų ir moterų) skaičių per atitinkamus kalendorinius metus. Lietuvoje dėl rinkos ekonomikos ir patirto ūkio nuosmukio, dėl itin suprastėjusios šeimos padėties, jos transformacijos, pasireiškiančios šeimos kūrimo ir vaikų gimdymo atidėjimu vėlesniam laikui dešimt metų gimstamumas mažėjo.

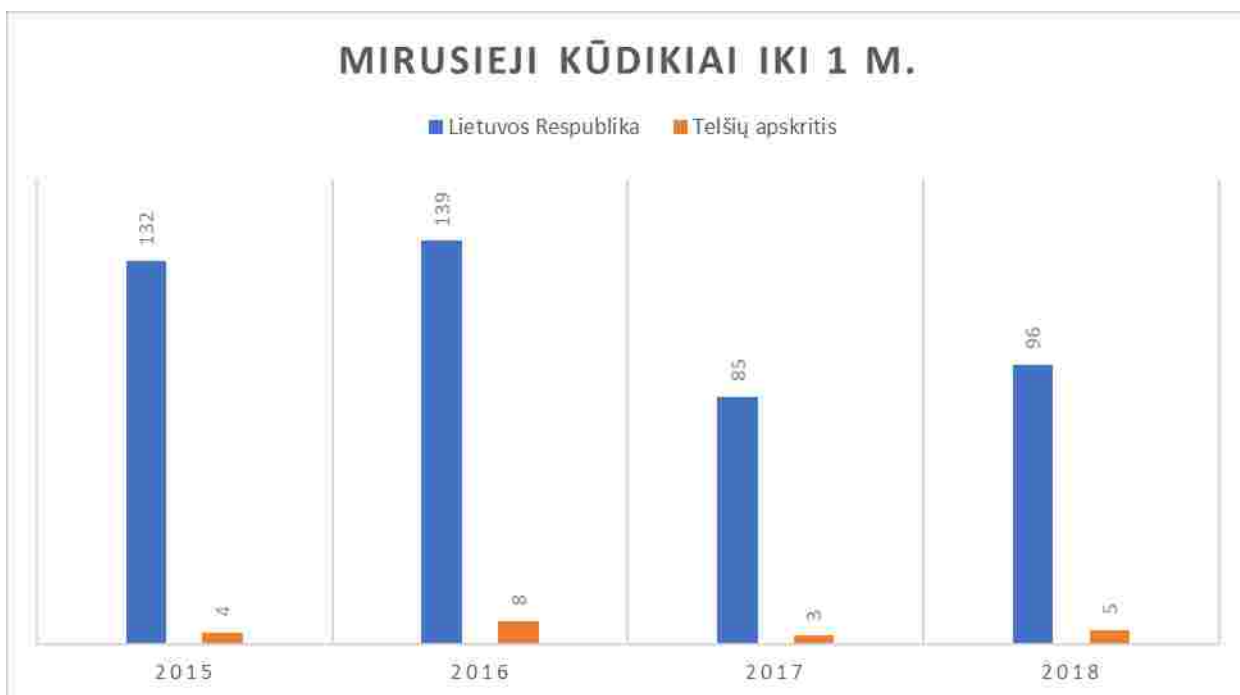


2015 m. gimstamumo rodiklis šalyje siekė 31475 gyv., iš jų Telšių rajone – 212. Nežiūrint to, gimstamumo lygis 2016-2017 m. santykinai išliko žemas ir neužtikrino kartų kaitos. Telšių rajone laikotarpiu 2015-2018 m. gimusiųjų skaičius sudarė 0,65 proc. šalies gimstamumo. Prognozuojama, kad maždaug per 10 metų gimstamumas gali šalyje didėti dėl taip vadinamo kompensacinio proceso, kai didėja gimdančių motinų vidutinis amžius.

**Mirtingumas.** Remiantis Lietuvos statistikos departamento duomenimis, Lietuvoje 2007 m. mirtingumas buvo pasiekęs aukščiausią lygį nuo 1950 m. – 45 624 (14,1/1000 gyventojų). 2015-2018 m. šis rodiklis šalyje sumažėjo. Sumažėjusio mirtingumo galima priežastis – sumažėjęs gyventojų skaičius tiek šalyje. Vis dėlto mirtingumas Telšių rajone iki 2018 m. nežymiai augo.



Vertinant gyventojų sveikatą, labai svarbus rodiklis yra kūdikių iki 1 metų mirtingumas, kuris realiai atspindi šalies socialinę – ekonominę situaciją bei sveikatos priežiūros kokybę. Lietuvos statistikos departamentas pateikia šiuos duomenis tik pagal apskritis.



Lietuvos statistikos departamento duomenimis kūdikių mirtingumas šalyje, 2015 – 2018 m. laikotarpiu svyravo nuo 132 iki 96. Bendras 2015 – 2018 m. kūdikių iki 1 metų mirtingumo trendas šalyje – mažėjantis, Telšių apskrityje – svyruojantis.